

Forage

BP a acquis des parts d'intérêt dans la perspective de forages d'exploration au large du Maroc, un pays jusque-là dépourvu d'hydrocarbures, a annoncé mardi 15 octobre l'Office national des hydrocarbures et des mines (Onhym). BP a acquis de 25 % à 45 % des parts sur trois blocs, qui représentent une superficie de 25.000 km², dans le bassin d'Agadir, "l'un des derniers bassins inexplorés au large des côtes atlantiques". D'après l'Onhym, le début des opérations de forage, à une profondeur de 3.000 m, est prévu pour le premier semestre 2014.

Rebond

Les immatriculations de voitures neuves ont rebondi de 5,4 % en septembre dans l'Union européenne après avoir reculé de 5 % le mois précédent et le secteur automobile veut y voir la fin du tunnel. Le mois de septembre 2012 avait toutefois été le plus mauvais jamais enregistré, tempère l'Association des constructeurs automobiles européens (ACEA), qui souligne aussi que cette année, le mois a compté en moyenne un jour ouvré de plus dans l'UE. En tout, 1,16 million d'unités ont été immatriculées dans les 27 pays de l'Union.

Production

La production industrielle du Japon en août a baissé de

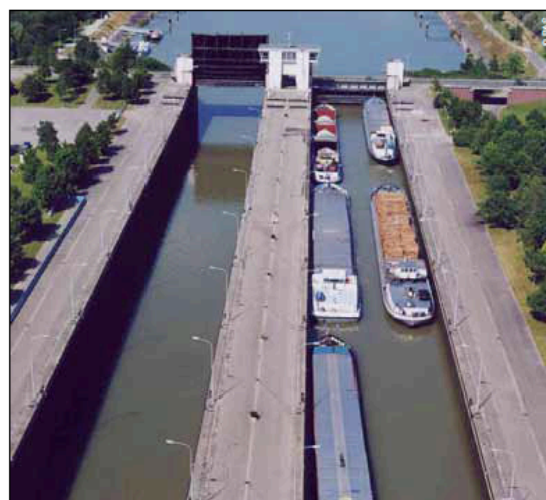
STRASBOURG**DÉVELOPPEMENT DURABLE****En route vers l'écologie industrielle**

Seize entreprises parmi les plus importantes de la zone portuaire de Strasbourg se lancent dans un projet qui vise à réduire les consommations d'énergie et de matières, et à trouver des synergies avec les producteurs.

Le Port autonome de Strasbourg se lance dans l'écologie industrielle, cette notion définie comme une "approche globale des flux de matières et d'énergie en vue d'améliorer la performance énergétique à l'échelle d'un territoire industriel fait d'acteurs interdépendants". Il a entraîné dans son sillage seize entreprises pionnières, productrices et/ou consommatrices d'énergie, et comptant parmi les piliers industriels de la zone portuaire : la papeterie Blue Paper (ex-UPM Stracel), Cargill, les Grands Moulins de Strasbourg, le sidérurgiste NLMK, Punch le repreneur

de l'usine General Motors, Rubis Terminal, Soprema (étanchéité), etc. "Elles partagent l'objectif d'optimiser leur consommation énergétique et donc leur budget dans un contexte où les prix de l'énergie augmentent. Compte tenu qu'elles sont proches géographiquement les unes des autres, des mutualisations peuvent s'instaurer, plusieurs d'entre elles étant productrices d'énergie", décrit Aurora Mourette, chef de projet développement durable au Port autonome. Les synergies peuvent consister pour une entreprise à utiliser la vapeur dégagée par le process de sa voi-

"Performance énergétique à l'échelle d'un territoire industriel"



sine, à valoriser les sous-produits d'une autre, à se connecter à plusieurs au même réseau de chaleur urbain, etc. Le potentiel géothermique local sera également exploré.

industrielle au port du Havre. L'étude doit déboucher sur un plan d'actions à la fin du premier semestre 2014.

Le cercle des participants n'est pas figé, loin de là. Le Port autonome et la Communauté urbaine, autre initiatrice, ont souhaité s'appuyer sur un "noyau dur" qui est appelé à s'élargir à d'autres entreprises de la zone. Le Groupement des usagers du port, leur "porte-parole", siège d'ailleurs au comité stratégique, l'organe pilote du projet. Celui-ci espère aussi franchir le Rhin pour associer le port allemand voisin de Kehl.

Christian ROBISCHON

ÉCOTAXE**ROUTIER****Enregistrement ouvert aux poids lourds non abonnés**

L'enregistrement, en vue de l'entrée en vigueur de l'Écotaxe le 1^{er} janvier 2014, des poids lourds qui ne sont pas

**DÉMARCHE
DÈS CET AUTOMNE**

Une étude d'état des lieux lance concrètement la démarche cet automne. Conduite par l'association régionale Idée Alsace qui accompagne les entreprises dans leurs actions de développement durable, elle associe notamment le bureau Sofies déjà partie prenante d'une politique d'écologie